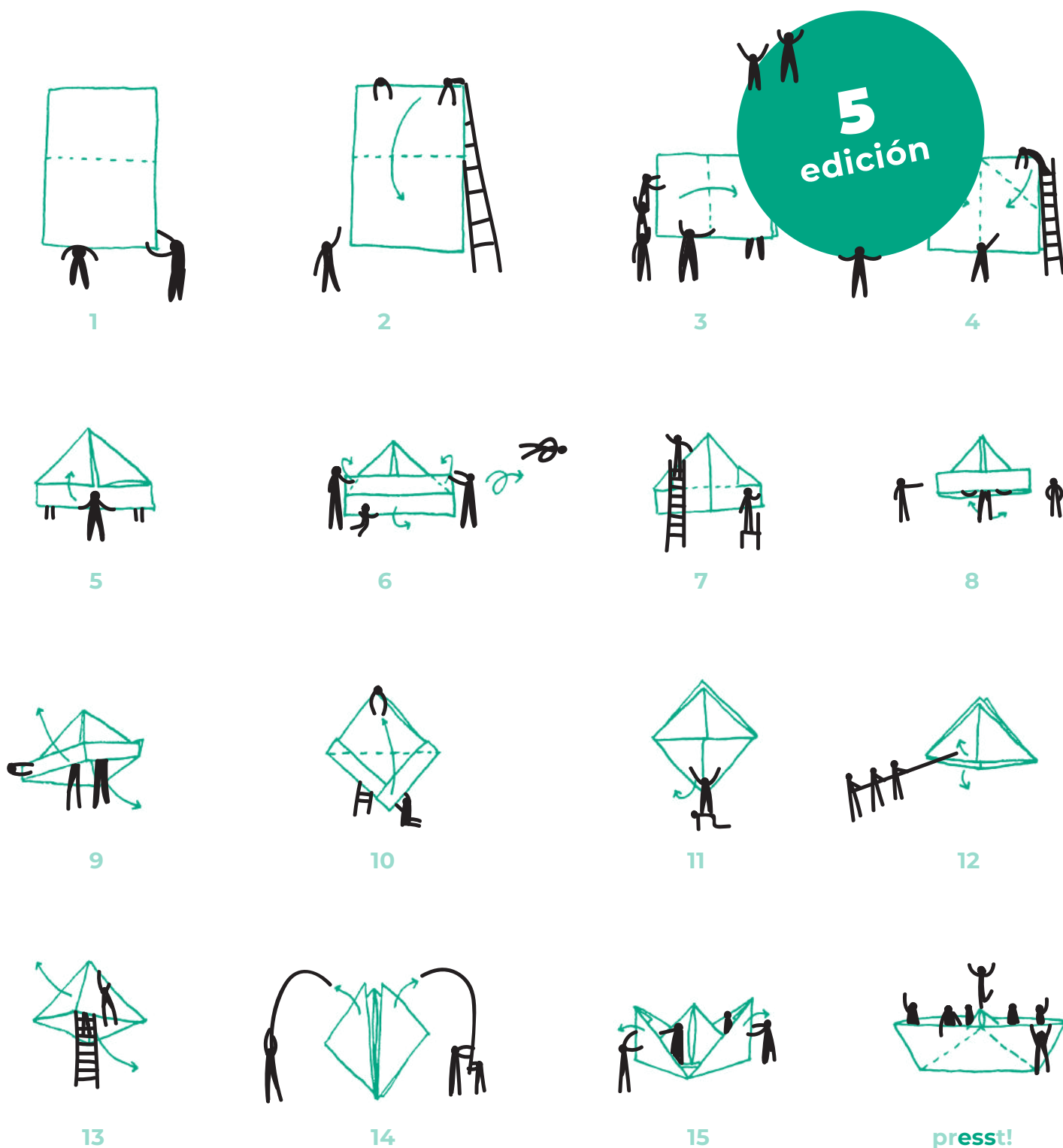


PRESSTATZEN

2026

EMPRENDIENDO EN ECONOMÍA SOCIAL Y SOLIDARIA



Programa de formación y acompañamiento

Febrero – Mayo

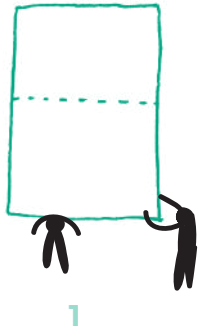
BILBO

presstatzen.reaseuskadi.eus



EKONOPOLO





El programa prESStatzen se enmarca dentro del proyecto EKONOPOLO

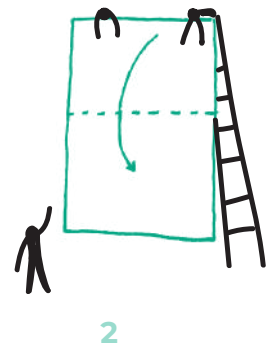
El EKONOPOLO es el Polo de Economía Social y Solidaria (ESS) que coordinan Bilbao Ekintza y REAS Euskadi. Situado estratégicamente en el barrio de San Francisco de Bilbao, es el espacio de referencia donde diferentes agentes que trabajan en torno a la ESS se encuentran y comparten experiencias, proyectos y recursos. Al mismo tiempo, sirve de altavoz para la propia ESS y de acelerador de nuevas iniciativas empresariales.

Organizan



Participan

Grupo de emprendimiento
REAS Euskadi





3

**¿Queréis emprender un
proyecto colectivo?
PERSONAS que quieren
emprender un proyecto
colectivo**



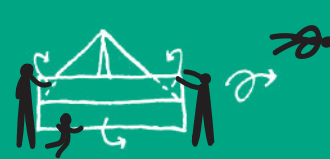
4

**¿Sois parte de una
asociación que
quiere sostenerse
económicamente?
ASOCIACIONES que
quieren profesionalizar
su actividad**

**¿Vuestra empresa quiere
encaminarse hacia
la economía social y
solidaria?
EMPRESAS mercantiles
que quieren transitar a
modelos de ESS**



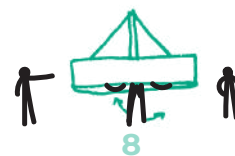
5



6



EL PROGRAMA



FORMACIÓN

3
FEBRERO

EMPRENDIENDO EN ECONOMÍA SOCIAL Y SOLIDARIA

En la primera parte se presentará el marco teórico de la Economía Solidaria, así como sus principios. También se presentarán las particularidades, ventajas y modalidades para emprender en clave social y solidaria.

En la segunda parte se realizará una dinámica para conocer las personas participantes en el programa, sus proyectos y aspiraciones.

10
FEBRERO

ADAPTANDO EL MODELO DE NEGOCIO: CANVAS SOCIAL E INCORPORACIÓN DE LOS ODS + NETWORKING *

Se dará a conocer la herramienta Canvas Social y se resaltarán los aspectos más importantes a tener en cuenta. También se presentarán los ODS y la forma de incluirlos dentro del modelo de negocio.

En la segunda parte se realizará una actividad para poner en práctica estos conocimientos e incorporar los dentro de los proyectos participantes.

17
FEBRERO

ORGANIZACIONES HABITABLES: MODELOS DE ORGANIZACIONES CONSTRUIDAS DESDE MIRADAS NO PATRIARCALES

En la primera parte se explicará el concepto “Organización Habitable” y sus particularidades. Asimismo, se presentarán diferentes herramientas para incorporar de manera transversal la perspectiva feminista en los proyectos.

En la segunda parte se realizará una actividad para poner en práctica algunas de las herramientas presentadas y desarrollar una visión crítica feminista en la construcción de los proyectos participantes.

24
FEBRERO

SOSTENIBILIDAD ECONÓMICA EN ENTIDADES DE ESS

En la primera parte se explicarán las particularidades económicas de las entidades sin ánimo de lucro y se darán claves para desarrollar un plan económico-financiero que tenga en cuenta estas características.

En la segunda parte se ofrecerán herramientas sencillas para la gestión de la cuenta de resultados.

3
MARZO

PLAN DE MARKETING SOSTENIBLE Y ECOLÓGICO

En la primera parte se explicarán las claves para desarrollar un plan de marketing que tenga en cuenta la sostenibilidad y la ecología en concordancia con los valores de la ESS.

En la segunda parte se realizará un ejercicio práctico para incorporar medidas al plan de marketing de cada proyecto participante.

10
MARZO

ARRAIGO TERRITORIAL Y OPORTUNIDADES LOCALES

Se trabajará el concepto de arraigo territorial visitando diferentes organizaciones de la ESS que incorporan este valor en su ejercicio diario. Se analizarán las oportunidades locales públicas y del ecosistema de la ESS; en concreto del Mercado Social de Euskadi.

17
MARZO

TRAJE JURÍDICO: MODELOS Y TRÁMITES PARA CONSTITUIR UNA ENTIDAD DE ESS + NETWORKING *

En la primera parte se presentarán los diferentes modelos jurídicos existentes dentro del marco de la ESS, así como sus particularidades y ventajas.

En la segunda parte se realizará una actividad para valorar el encaje de cada modelo en los proyectos participantes y desarrollar una propuesta de objeto social.

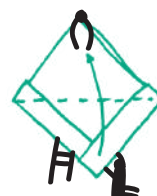
19
MAYO

DEMO DAY: PRESENTACIÓN DE LOS PROYECTOS

En esta sesión final las emprendedoras presentarán sus propuestas ante un público general, recibiendo aportaciones para la mejora de los proyectos. Asimismo, se contará con un espacio de networking y celebración del cierre del programa.



9



10



Martes de 10:00 a 13:30

(Las sesiones marcadas con un * serán de 10:00 a 14:30, ya que incluyen una hora de networking).



La formación se realizará en el espacio del **EKONOPOLO, Harrobi Plaza 4, 1. solairua 48003 Bilbo.**



Las sesiones se realizarán en castellano con opción a realizar aportaciones en euskera.



11



ACOMPañAMIENTO

Cada proyecto participante contará con una persona tutora especializada en ESS que os acompañará en vuestro proceso, asesorándoos y preparando un itinerario ad-hoc ajustado a las necesidades de la iniciativa.

Podréis participar en formaciones complementarias y recibir asesoría por parte del BIG Bilbao.

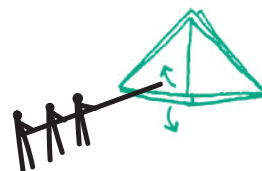
El acompañamiento se podrá realizar tanto presencialmente como de forma virtual según las necesidades de las personas participantes.

horas

1,5

ACOGIDA

Os reuniréis con la coordinadora del programa para dar a conocer las características y necesidades de vuestro proyecto. Con esta información, se os asignará una tutora de referencia.



12

1,5

DEFINICIÓN DEL ITINERARIO

Os reuniréis con la tutora para, en base a las características y necesidades identificadas, definir un itinerario ad-hoc de acompañamiento.



13

10,5

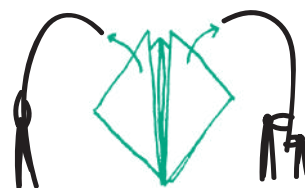
SESIONES DE TRABAJO

Tendréis 7 sesiones personalizadas con vuestra tutora para trabajar distintas áreas claves para el desarrollo y puesta en marcha de vuestra iniciativa.

3

PROCESO BIZIGARRI: ¿CÓMO HACEMOS NUESTRA ORGANIZACIÓN HABITABLE?

Tendréis dos sesiones con asesoras especializadas en género para identificar e implantar medidas que mejoren vuestro modelo organizacional desde la mirada feminista.



14

1,5

EMPRENDIENDO DESDE LA DIVERSIDAD

Tendréis una sesión con una asesora especialista en migraciones para incorporar este punto de vista en vuestra iniciativa.

1,5

EVALUACIÓN Y SIGUIENTES PASOS

Os reuniréis con la coordinadora del programa y la tutora para revisar el progreso del proyecto dentro del itinerario marcado y definir los siguientes pasos a dar.



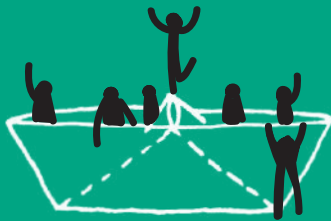
15

2

SEGUIMIENTO

Una vez finalizado el proceso, a los 6 meses volveréis a reunir os con vuestra tutora para ver la evolución del proyecto y valorar nuevas oportunidades, así como necesidades de apoyos concretos.





presst!

¿Queréis embarcaros con nosotras?

INSCRIPCIÓN

Entrad en **presstatzen.reaseuskadi.eus** y
rellenad el formulario de solicitud para participar.

La fecha límite para recibir solicitudes es el
14 de diciembre de 2025.

Si queréis consultarnos algo,
no dudéis en escribirnos a
presstatzen@reaseuskadi.eus

